

4. 中国喇叭水母 *Haliclystus sinensis* Ling, 1939

Haliclystus sinensis Ling, 1939, *Lingnan Sci. J.*, 18 (3): 287—291.

Haliclystus sinensis 周太玄、黄明显, 1957, 生物学通报, (7): 28. fig. 5.

形态特征 本种外部形态与同属 2 种差别不大, 主要差异特点是: 体形较小, 体长 7—9 mm, 宽 6—9 mm, 柄长 3—5 mm, 柄直径 1 mm 左右。在每条辐射腕上有 30—35 条次级触手。在各辐射腕间有 8 个肾形感觉器。有 8 个生殖腺, 每个生殖腺有 15—19 个圆形生殖卵泡, 少数个体的卵泡数可达 25 个, 只排成一列 (图 106)。

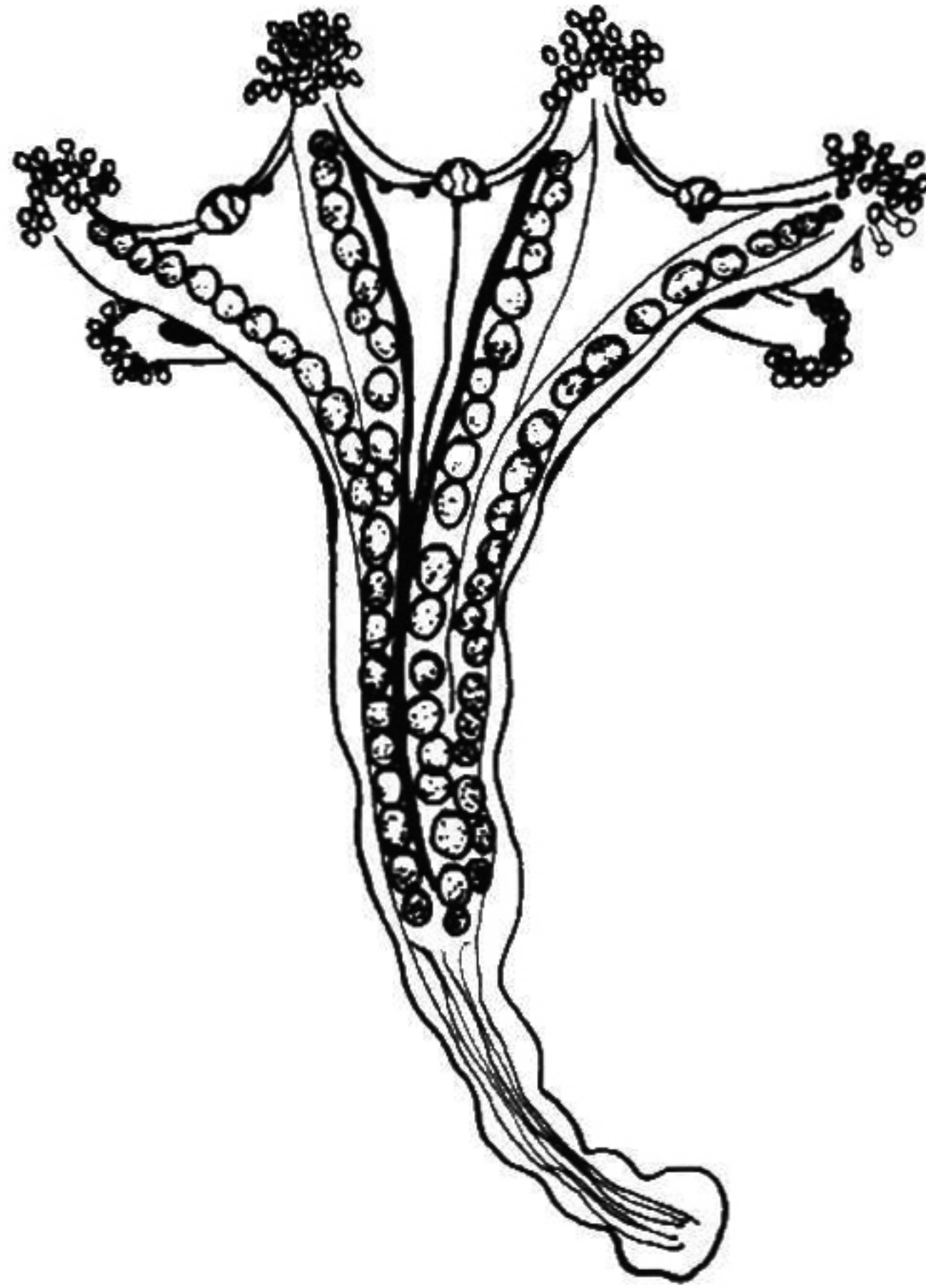


图 106 中国喇叭水母 *Haliclystus sinensis* Ling
(仿自周太玄, 1957)

本种体色为褐绿色, 少数个体在钟形体缘有白色斑点分布。

采集地点 青岛、烟台、大连浅海区, 附着于马尾藻上。

地理分布 青岛、烟台、大连; 日本, 北太平洋, 白令岛, 将军岛。

正十字水母亚科 *Kishinouyeinae* Mayer, 1910

萼部有发育完整的边缘叶, 4 个主辐腕均称分布。在 4 个间辐位又生出 4 个间辐